



Департамент социального развития
Ханты-Мансийского автономного округа – Югры

**ПОРЯДОК
ПРЕДОСТАВЛЕНИЯ СОЦИАЛЬНЫХ УСЛУГ
НЕСОВЕРШЕННОЛЕТНИМ, ПРИЗНАННЫМ
НУЖДАЮЩИМИСЯ В СОЦИАЛЬНОМ
ОБСЛУЖИВАНИИ, В ОРГАНИЗАЦИЯХ
СОЦИАЛЬНОГО ОБСЛУЖИВАНИЯ
ХАНТЫ-МАНСИЙСКОГО АВТОНОМНОГО
ОКРУГА - ЮГРЫ**

(из постановления Правительства Ханты-Мансийского автономного округа – Югры от 18 сентября 2014 года № 347-п «О порядке предоставления социальных услуг несовершеннолетним, признанным нуждающимися в социальном обслуживании, в организациях социального обслуживания Ханты-Мансийского автономного округа – Югры, негосударственных (коммерческих и некоммерческих), в том числе социально ориентированных некоммерческих организациях, предоставляющих социальные услуги, индивидуальными предпринимателями, осуществляющими социальное обслуживание, и признании утратившим силу постановления Правительства Ханты-Мансийского автономного округа – Югры от 15 мая 2009 года № 113-п», вступает в силу с 1 января 2015 года)

ПОЛУЧАТЕЛИ СОЦИАЛЬНЫХ УСЛУГ:

- дети-инвалиды, в том числе нуждающиеся в постоянном постороннем уходе;
- дети, в том числе оставшиеся без попечения родителей или иных законных представителей либо находящиеся под опекой, попечительством, испытывающие трудности в социальной адаптации;
- дети, подвергшиеся физическому или психическому насилию, жестокому обращению по месту жительства или учебы;
- дети, страдающие наркотической или алкогольной зависимостью, психическими расстройствами, имеющие пристрастие к азартным играм;
- дети, не имеющие места жительства, места пребывания и (или) средств к существованию;
- дети, заблудившиеся или подкинутые;
- дети, самовольно оставившие семью, самовольно ушедшие из организаций для детей-сирот и детей, оставшихся без попечения родителей, за исключением лиц, самовольно ушедших из специальных учебно-воспитательных учреждений закрытого типа;
- дети, проживающие с родителями, временно неспособными заботиться из-за болезни, нетрудоспособности, привлечения к судебной ответственности, или с родителями, пренебрегающими родительскими обязанностями;
- дети, оказавшиеся при иных обстоятельствах, ухудшающих условия их жизнедеятельности.



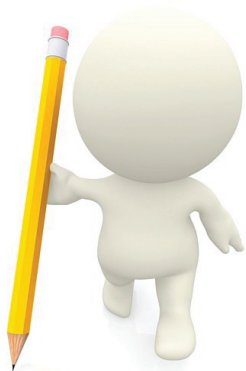
ПОСТАВЩИКИ СОЦИАЛЬНЫХ УСЛУГ – организации социального обслуживания Ханты-Мансийского автономного округа – Югры, негосударственные (коммерческие и некоммерческие), в том числе социально ориентированные некоммерческие организации, предоставляющие социальные услуги, индивидуальные предприниматели, осуществляющие социальное обслуживание.

ПРИЕМ И ЗАЧИСЛЕНИЕ ПОЛУЧАТЕЛЕЙ СОЦИАЛЬНЫХ УСЛУГ ПОСТАВЩИКАМИ СОЦИАЛЬНЫХ УСЛУГ ОСУЩЕСТВЛЯЕТСЯ НА ОСНОВАНИИ:

- заявления в письменной или электронной форме получателя социальных услуг или его законного представителя с учетом мнения получателя социальных услуг, достигшего возраста десяти лет, за исключением случаев, когда учет мнения противоречит его интересам;

- индивидуальной программы предоставления социальных услуг, выданной управлением социальной защиты населения Департамента социального развития Ханты-Мансийского автономного округа - Югры, в которой указаны форма социального обслуживания, виды, объем, периодичность, условия, сроки, перечень рекомендуемых поставщиков социальных услуг, а также мероприятия по социальному сопровождению (при необходимости);

- ходатайства должностного лица органа или учреждения системы профилактики безнадзорности и правонарушений несовершеннолетних, в том числе ходатайства органа опеки и попечительства о помещении ребенка, оставшегося без попечения родителей или иных законных представителей, согласованного с управлением социальной защиты населения Департамента социального развития Ханты-Мансийского автономного округа - Югры, поставщику социальных услуг;



- постановления лица, производящего дознание, следователя или судьи в случаях задержания, административного ареста, заключения под стражу, осуждения к

аресту, ограничению свободы, лишению свободы родителей или иных законных представителей получателя социальных услуг;

- акта оперативного дежурного районного, городского отдела (управления) внутренних дел, отдела (управления) внутренних дел иного муниципального образования, отдела (управления) внутренних дел на транспорте о необходимости приема получателя социальных услуг;

- документов, подтверждающих состояние здоровья получателя социальных услуг (заключение медицинской организации об отсутствии медицинских противопоказаний).

Прием получателя социальных услуг осуществляется круглосуточно.

ОСНОВНЫЕ ВИДЫ СОЦИАЛЬНЫХ УСЛУГ:

- социально-правовые;
- социально-медицинские;
- социально-психологические;
- социально-педагогические,
- социально-бытовые;
- социально-трудовые;
- услуги повышения коммуникативного потенциала получателей социальных услуг, имеющих ограничения жизнедеятельности, в том числе детей-инвалидов;
- срочные социальные услуги.

ФОРМЫ СОЦИАЛЬНОГО ОБСЛУЖИВАНИЯ:

- социальное обслуживание на дому;
- стационарная форма;
- полустационарная форма.

ПОРЯДОК ПРЕДОСТАВЛЕНИЯ СОЦИАЛЬНЫХ УСЛУГ

Социальные услуги предоставляются на основании договора о предоставлении социальных услуг, заключаемого между поставщиком социальных услуг и получателем социальных услуг или его законным представителем в течение суток с даты представления индивидуальной программы поставщику социальных услуг, положения которой отражаются в этом договоре, а также стоимость социальных услуг в случае, если они предоставляются за плату или частичную плату.

Поставщиком социальных услуг не может быть принят получатель социальных услуг, находящийся в состоянии алкогольно-



го или наркотического опьянения, а также с явными признаками обострения психического заболевания.

Перевод получателя социальных услуг к другому поставщику социальных услуг или в иное учреждение системы профилактики безнадзорности и правонарушений несовершеннолетних осуществляется по инициативе получателя социальных услуг, его родителей или иных законных представителей на основании их письменного заявления либо по инициативе поставщика социальных услуг при наличии условий для его приема в следующих случаях:

при переезде получателя социальных услуг на другое место жительства;

перевод получателя социальных услуг в организацию другого типа и (или) вида по медицинским показаниям, в том числе на основании заключения медико-психолого-педагогического консилиума;

принятие в установленном порядке решения о дальнейшем устройстве ребенка-сироты или ребенка, оставшегося без попечения родителей или иных законных представителей, исключающего дальнейшее его пребывание у поставщика социальных услуг.

СНЯТИЕ ПОЛУЧАТЕЛЯ СОЦИАЛЬНЫХ УСЛУГ С СОЦИАЛЬНОГО ОБСЛУЖИВАНИЯ ОСУЩЕСТВЛЯЕТСЯ:

- при достижении им возраста 18 лет;
- в случае его перевода к иному поставщику социальных услуг (при переезде на другое место жительства) или иное учреждение системы профилактики безнадзорности и правонарушения несовершеннолетних;

- при его добровольном отказе (или его законного представителя) на основании личного заявления в письменной или электронной форме.

Снятие получателя социальных услуг с социального обслуживания оформляется в течение 1 рабочего дня с момента наступления вышеперечисленных обстоятельств приказом поставщика социальных услуг.



ПРИ ПРИЕМЕ ПОЛУЧАТЕЛЯ СОЦИАЛЬНЫХ УСЛУГ ПОСТАВЩИК СОЦИАЛЬНЫХ УСЛУГ ОСУЩЕСТВЛЯЕТ:

- изъятие в установленном порядке предметов, запрещенных к хранению (представляющих опасность для жизни и здоровья получателя социальных услуг и его окружающих);
- принятие на хранение ценных вещей получателя социальных услуг по его просьбе;
- занесение сведений о получателе социальных услуг в журнал учета лиц, принятых поставщиком социальных услуг;
- формирование личного дела получателя социальных услуг с учетом конфиденциальности;
- занесение информации о получателе социальных услуг в регистр получателей социальных услуг.

